

气象信息快报

2023 年第 293 期

河南省气象局

2023 年 12 月 11 日 6 时

昨夜郑州洛阳济源焦作新乡开封许昌

平顶山出现暴雪 局地大暴雪

一、天气实况

雨雪（附图 1、附图 2）：10 日 20 时至 11 日 05 时，西部、北中部出现大雪，郑州、洛阳、济源、焦作、新乡东部和南部、开封西部、许昌北部、平顶山北部部分县市出现暴雪，巩义局地大暴雪；其他县市为雨夹雪或小到中雨。降水量前三位：巩义 22.3 毫米、嵩县 19.7 毫米、尉氏 18.8 毫米；降雪量前三位：巩义 21.5 毫米、新郑 17.8 毫米、嵩山 17.3 毫米。

积雪深度（附图 3）：11 日 05 时，西部、北中部大部分县市 10 厘米以上，新乡南部、郑州西部、开封西部、

洛阳南部局地 15 厘米以上。积雪深度前三位：嵩县 18 厘米、原阳 18 厘米、巩义 17 厘米。

大风（附图 4）：10 日 20 时至 11 日 5 时，除西部外，全省大部出现大风天气，新乡、南阳、鹤壁、信阳、开封等地 40 个县（市、区）极大风超过 8 级，局部 9 级。风速前三站分别为：辉县市河西 23.7 米/秒（9 级）、社旗县井楼 23.5 米/秒（9 级）、淇县裕丰 23.2 米/秒（9 级）。

气温：南部 1℃到 3℃，其他县市零下 4℃到 0℃，西北部局部零下 7℃到零下 5℃。

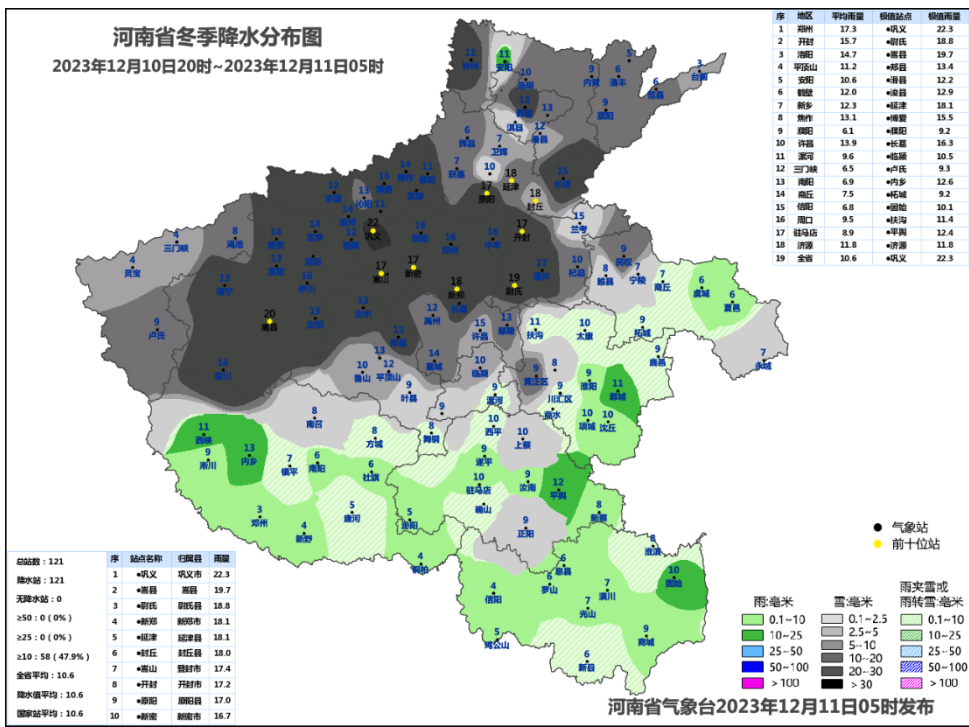


图1 2023年12月10日20时至11日5时河南省冬季降水分布图

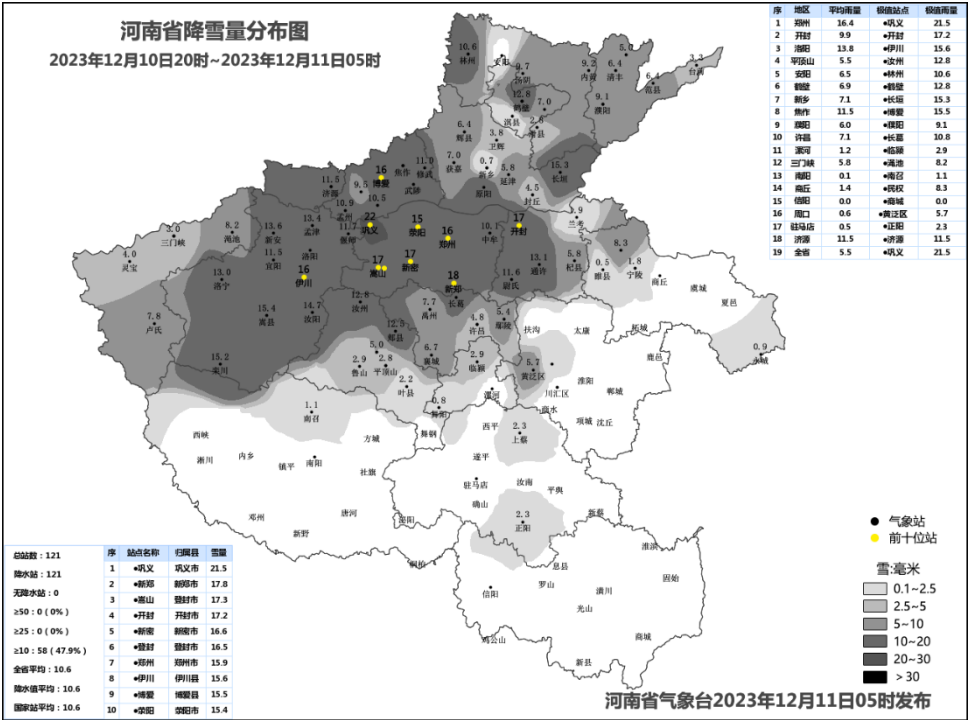


图2 2023年12月10日20时至11日5时河南省降雪量分布图

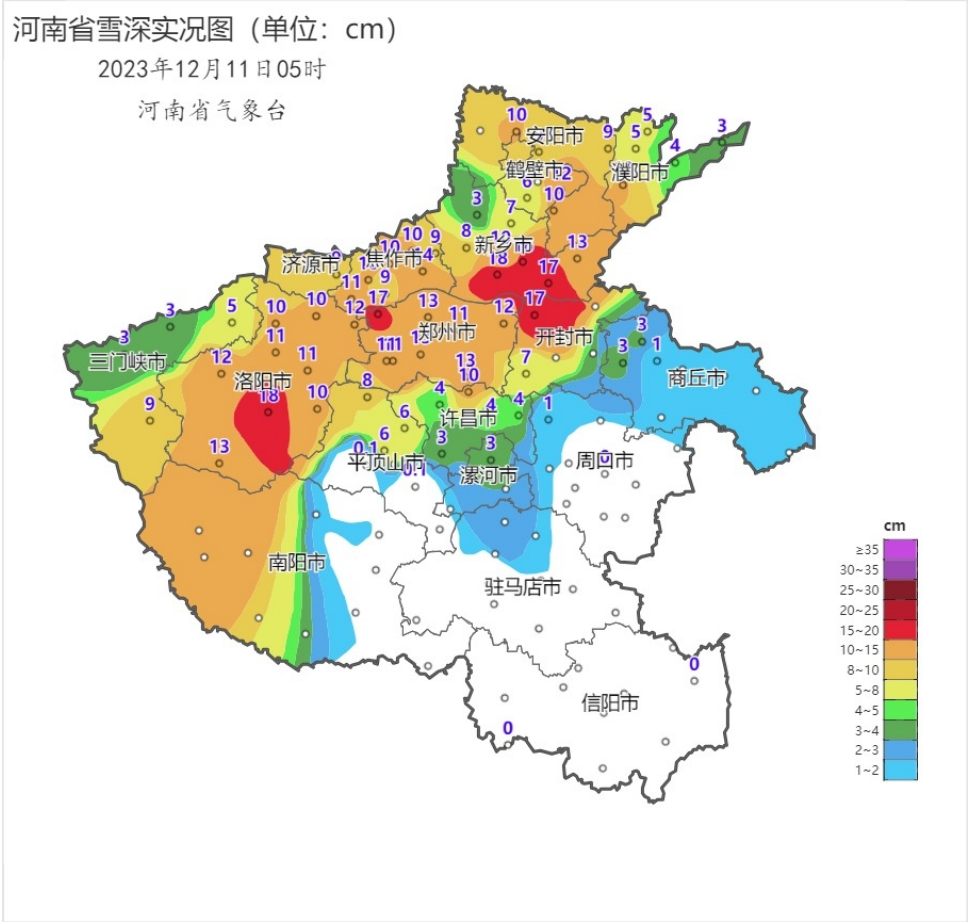


图3 2023年12月11日5时河南省雪深分布图

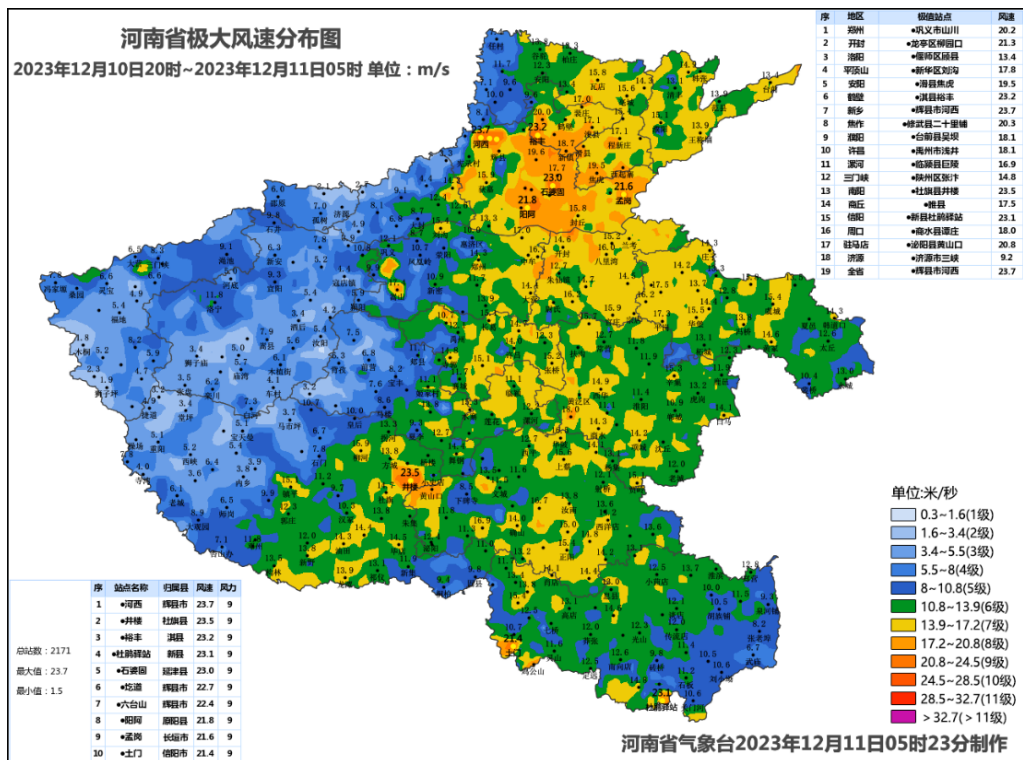


图4 2023年12月10日20时至11日5时河南省极大风速分布图

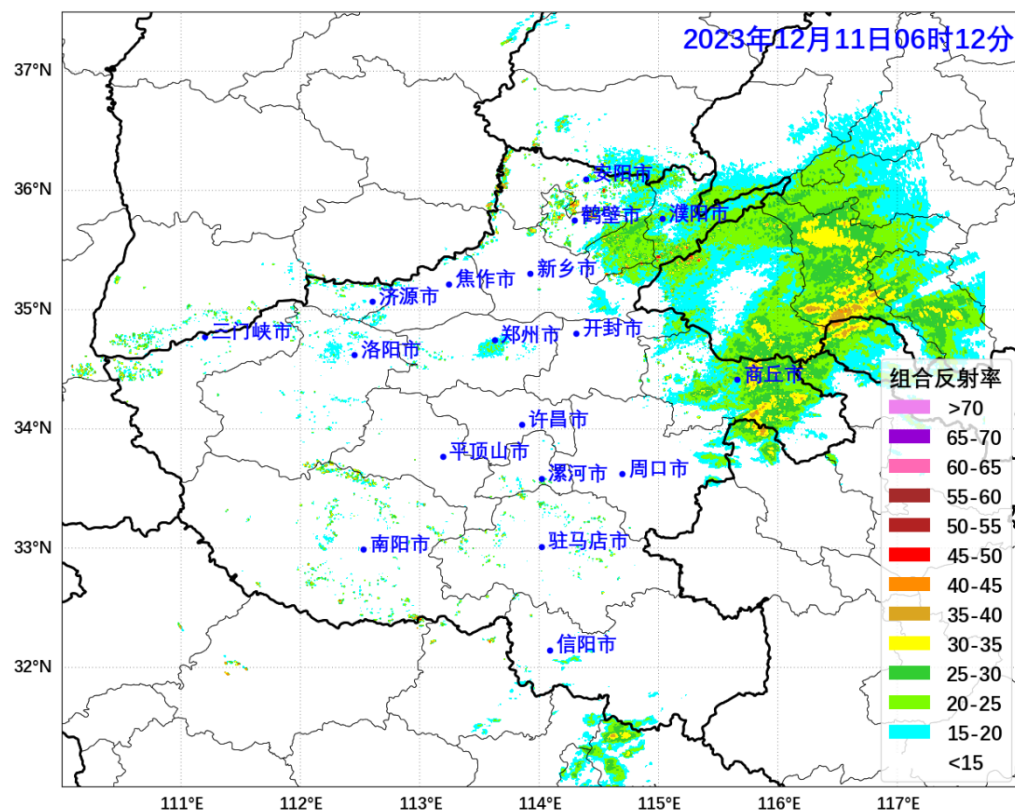


图5 2023年12月11日6时12分河南省雷达组合反射率

二、天气预报

目前，稳定性降水回波（附图 5）位于安阳东部、濮阳、商丘，未来逐渐东移出我省。

预计今天白天，濮阳东部、商丘小雪停止转多云；其他县市阴天转多云。

今天夜里，西部、南部阴天，南阳南部、驻马店南部、信阳有小雨或雨夹雪；其他县市多云。

全省偏北风 4 级，阵风 6 级左右。

最高温度：中西部、北部零下 2 度到 0 度；南部 3 到 5 度；其他县市 0 到 2 度。

最低温度：南部零下 3 度到零下 1 度；北部零下 8 度到零下 6 度；其他县市零下 6 度到零下 4 度。

明天白天，西部阴天，其他县市多云。

明天夜里到 13 日，全省阴天，西部、北中部雨夹雪转小到中雪，局部大雪，部分县市伴有冻雨；其他县市有小到中雨。

郑州市：今天白天到夜里，阴天转多云。最高温度：0 到 1 度。最低温度：零下 6 度到零下 5 度。

三、服务情况

针对本轮天气过程，7 日，河南省气象局发布《重要天气报告》；河南省人民政府气象灾害防御及人工影响天气指挥部下发《关于做好 12 月中旬寒潮雨雪持续低温天气防范工作的通知》；省气象局召开新闻通报会；省气象灾害防御及人工影响天气指挥部组织公安、交通、

应急、住建、电力等部门联合会商。9日，省低温雨雪冰冻灾害应急指挥部和省气象灾害防御及人工影响天气指挥部联合下发《关于做好近期低温雨雪冰冻灾害防范应对工作的通知》；省气象局发布大风、寒潮、暴雪预警，启动重大气象灾害大风Ⅳ级，寒潮、暴雪Ⅲ级应急响应；省气防指启动重大气象灾害大风Ⅳ级应急响应。10日，省气象局发布《重要天气报告》和道路结冰、暴雪、大风预警。截至目前，全省共发布大风、暴雪、寒潮、道路结冰等预警信号504条，其中巩义（2:46）、新郑（3:06）、荥阳（3:25）、登封（3:30）、新密（3:35）、郑州（3:40）、延津（3:41）、原阳（3:42）、封丘（4:21）、长垣（4:35）、中牟（5:20）发布暴雪红色预警信号，目前生效中的有363条。各地各部门需继续密切关注属地气象台站发布的最新天气预报、气象灾害预警信号和气象风险提示。

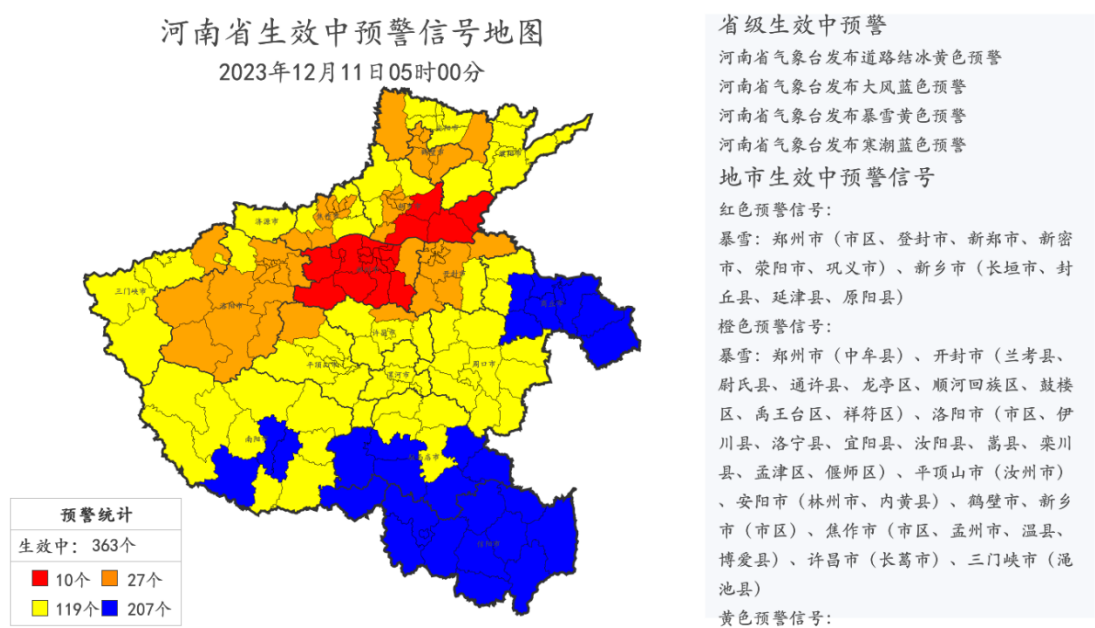


图6 2023年12月11日5时河南省生效中的预警信号